



PA/05908/23 & EA/00007/18

**PROPOSTA GHAL BDIL MINN MEDDA TEMPORANJA GHAL
WAHDA PERMANENTI FEJN JITKABBAR IT-TONN KIF
STABBILITA F'PA/02175/18; U TINŻAMM IL-BIJOMASSA
TOTALI TA' HUT APPROVATA U L-KUNDIZZJONIJIET
RELATIVI KOLLHA**

**RAPPORT AĠĠORNAT DWAR L-ISTUDJU FUQ
L-IMPATT AMBJENTALI**

SUNT MHUX TEKNIKU

Verżjoni 1: Marzu 2025



Referenza tar-Rapport:

Adi Associates Environmental Consultants Ltd, 2025. PA/05908/23 & EA/00007/18 – Proposta għal bdil minn medda temporanja għal waħda permanenti fejn jitkabbar it-tonn kif stabbilita f'PA/02175/18; u tinżamm il-bijomassa totali ta' ħut approvata u l-kundizzjonijiet relattivi kollha – Sunt Mhux Tekniku. San Ġwann, Marzu 2025; ii + 20 pp.

**DIN HIJA KOPJA DIĠITALI TAR-RAPPORT.
IRRISPETTA L-AMBJENT – ŻOMMHA DIĠITALI**

Assigurazzjoni tal-Kwalità

PA/05908/23 & EA/00007/18

Proposta għal bdil minn medda temporanja għal waħda permanenti fejn jtkabbar it-tonn kif stabbilita f'PA/02175/18; u tinzamm il-bijomassa totali ta' ħut approvata u l-kundizzjonijiet relattivi kollha
Sunt Mhux Tekniku tar-Rapport Aggornat dwar l-iSIA

Report for: **Dipartiment tas-Sajd u l-Akwakultura**

Skeda tar-Revizjoni

| Rev | Data | Detalji | Written by: | Checked by: | Approved by: |
|-----|------------|--------------------|---|----------------------------------|----------------------------------|
| 00 | Marzu 2025 | Sottomess lill-ERA | Adrian Mallia Direttur Maniġerjali | Rachel Xuereb Direttur | Rachel Xuereb Direttur |

File ref: G:_Active Projects\EIA\AJD010 - AJD Tuna extended farm
 EIA\EIA Report\FINAL CHAPTERS\NTS Maltese_FINAL.docx



This document has been prepared in accordance with the scope of Adi Associates' appointment with its client and is subject to the terms of that appointment. It is addressed to and for the sole and confidential use and reliance of Adi Associates' client.

Adi Associates accepts no liability for any use of this document other than by its client and only for the purposes for which it was prepared and provided. Except as provided for by legislation, no person other than the client may copy (in whole or in part) use or rely on the contents of this document, without the prior written permission of Adi Associates. Any advice, opinions, or recommendations within this document should be read and relied upon only in the context of the document as a whole. The contents of this document do not provide legal or tax advice or opinion.

It is pointed out that ISO14001 certification covers the management system only and not the contents of this report.

© Adi Associates Environmental Consultants Ltd 2025

**Kappara Business Centre
 113 Triq Birkirkara
 San Gwann SGN 4197
 MALTA**

Tel.: 21378172

**Email: mgmt@adi.com.mt
 Web: www.adi-associates.com**

INTRODUZZJONI

1. Dan ir-Rapport Agġornat dwar l-iStudju fuq l-Impatt Ambjentali (SIA) tqabbadna nagħmluh mid-Dipartiment tas-Sajd u l-Akwakultura (DSA) b'appoġġ għall-proposta għall-bdil tar-razzett għat-tkabbir tat-tonn approvat taħt PA/02175/18 minn wieħed temporanju għal wieħed permanenti hekk kif deskritt fl-applikazzjoni għal permess tal-iżvilupp PA/05908/23. Ir-rapport jiddiskrivi l-aġġornament tal-SIA oriġinarjament mitlub minn AJD Tuna Ltd għall-applikazzjoni tagħhom għal razzett temporanju għat-tkabbir tat-tonn fl-istess sit. AJD Tuna Ltd huma l-operaturi tar-razzett tat-tonn sugġett ta' din l-applikazzjoni. L-applikant huwa d-DSA.
2. Kif spjegat mill-perit tal-proġett, l-iSkema kif proposta fl-applikazzjoni għal permess tal-iżvilupp PA/05908/23 hija identika għal dik approvata f'PA/02175/18 kemm f'dak li huwa s-sit innifsu, kif ukoll in-numru ta' gaġeġ / l-ammont ta' bijomassa li titkabbar, u n-numru, it-tip, u l-medda ta' mażżri biex jankraw il-gaġeġ. L-unika differenza hi li minflok ir-razzett ikun wieħed temporanju li jkollu jiċċaqlaq għal żona iktar 'l barra meta iż-Żona ta' Akwakultura fit-Tramuntana (ŻAT) tkun stabbilita, isir wieħed permanenti u għalhekk jibqa' fejn hu. B'hekk l-impatti li tqiesu li jkunu "temporanji (sakemm ir-razzett tat-tonn ikun qed jopera) u li ma jtulux fiż-żmien", issa

jsiru permanenti u fit-tul.

3. Minn hawn 'il quddiem f'dan ir-Rapport Agġornat dwar l-iSIA, l-iżvilupp propost qed jissejjaħ 'l-iSkema'. Deskrizzjoni ddettaljata tal-iSkema qed tingħata **f'Kapitlu 2** tar-Rapport Agġornat dwar l-iSIA.

Skop tar-Rapport dwar l-iSIA

4. L-iskop ta' dan ir-Rapport Agġornat dwar l-iSIA huwa li jiġi ppreżentati r-riżultati tal-iSIA. L-iSIA huwa l-proċess li bih l-impatti ambjentali importanti li probabbli joħroġu mill-proposti ta' żvilupp ikunu studjati b'mod sistematiku. SIA jiżgura wkoll li s-sinjifikat ta' dawn l-impatti, u x'possibbiltà hemm li jitnaqqsu, jinftehm u b'mod ċar kemm mill-pubbliku u kemm mill-ERA u l-Awtorità tal-Ippjanar (PA) qabel ma tittieħed deċiżjoni dwar jekk l-iżvilupp għandux jiġi approvat jew le.

Sfond tal-iSkema

5. SIA kien tfassal f'Lulju 2018 għan-nom ta' AJD Tuna Limited b'appoġġ għall-applikazzjoni PA/02175/18 li ipproponiet il-konsolidament ta' żewġ rziezet għat-tkabbir tat-tonn lil kienu approvati taħt żewġ applikazzjonijiet separati (PA/03072/17 u PA/05858/17). L-iskema oriġinali kienet tinsab madwar 5 km 'l barra mill-kosta u kellha bijomassa totali ta' 3,300 tunnellata. Dan kien b'risposta għal deċiżjoni tal-Awtorità tal-Ippjanar li, f'Settembru 2016

irrevokat il-permessi kollha tal-irziezet kollha tat-tkabbir tat-tonn fl-ibħra Maltin u ordnat li l-irziezet kollha riedu jiċċaqalqu għal żoni ta' akwakultura approvati sa Mejju 2017.

6. L-ERA iddeċidiet li l-iżvilupp kien jeħtieġ Studju dwar l-Impatt Ambjentali (SIA) skont l-Iskeda 1, Kategorija I, Taqsima 8.2.1.1 tar-*Regolamenti dwar l-Istudju dwar l-Impatt Ambjentali, 2017* (S.L.549.46).
7. Il-permess kien approvat f'Mejju 2019 u inkluda l-konsolidament taż-żewġ irziezet għat-tkabbir tat-tonn ta' AJD Tuna Ltd u MML li kienu irrelokati minn San Pawl il-Baħar u mill-fliegu fin-nofsinar ta' Kemmuna, rispettivament, f'zona waħda madwar 5 km 'l barra mill-kosta. Il-bijomassa mkabbra ma żdidietx u l-permess kopra l-bijomassa kumulattiva li setgħet titkabbar bejn iż-żewġ rziezet msemmija. **Figura 1** turi s-siti taż-żewġ rziezet oriġinali f'Kemmuna u f'San Pawl il-Baħar, is-sit temporanju 5 km 'l barra mill-kosta fejn ġew rilokati, u is-sit finlai konsolidat, sugġett tal-applikazzjoni PA/02175/18, li hu l-istess sit tal-proposta ta' issa għall-bdil minn faċilità temporanja għal waħda permanenti. **Figura 2** turi il-post tal-iSkema u d-distanzi mix-xatt.
8. Apparti din l-applikazzjoni, li kienet meqjusa bis-sbħala soluzzjoni temporanja, applikazzjoni oħra, din id-darba mid-DSA (PA/04811/19) kienet sottomessa biex titwaqqaf Żona tal-Akwakultura fit-Tramuntana

(ŻAT) biex tikkumplimenta dik likienet twaqqfet fl-2006 fin-nofsinar tal-gżira, madwar 6.3 km 'l barra minn Marsaskala. Din l-applikazzjoni ipproponiet ir-rilokazzjoni tal-irziezet għat-tkabbir tat-tonn fit-tramuntana ta' Malta għal bijomassa totali ta' madwar 5,000 tonnellata ta' ħut. L-applikazzjoni għaž-ŻAT kienet ukoll sugġett ta' proċess ta' SIA. L-applikazzjoni għada ma ġietx deċiża u l-proċess bħalissa huwa wieqaf minħabba rievaluazzjoni mid-DSA tal-istrateġija futura għall-akwakultura fil-pajjiz, li x'aktarx ser tinkludi diversifikazzjoni 'l hemm mit-tkabbir tat-tonn.

9. Kif spjegat, l-iSkema kif proposta hija identika għal dik approvati f'PA/02175/18. Waqt li kienet qed tevalwa l-applikazzjoni, l-ERA talbet dikjarazzjoni mill-koordinatur oriġinali tal-SIA li tikkunsidra jekk il-bdil propost jaffettwax il-konklużjonijiet tal-SIA ta' PA/02175/18.
10. Fil-31 ta' Jannar 2024, Adi Associates, bħala il-koordinatur tal-SIA oriġinali għal PA/02175/18, issottomettew dikjarazzjoni lill-ERA li ikkonkludiet li fil-waqt li b'mod individwali l-impatti mhumieq mistennija li jvarjaw minn dawk evalwati fl-iSIA oriġinali, dawk l-impatti li kienu meqjusa bħala lil ma dumux jew temporanji jistgħu isiru permanenti u/jew li jtulu fiż-żmien. Maż-żmien din tista' twassal għal effetti kroniċi fuq ir-riżorsi ambjentali milquta. Barra minn

hekk, ġie nnutat li għandha tingħata kunsiderazzjoni dettaljata lid-destin taż-ŻAT proposta u l-applikazzjoni pendenti għall-permess għall-iżvilupp (PA/04811/19), peress li l-effetti kumulattivi mill-Iskema u taż-ŻAT jistgħu jaggravaw aktar l-impatti negattivi.

11. Sussegwentement, l-ERA talbet aktar studji u s-sottomissjoni ta' rapport aġġornat tal-SIA.

Kif sar l-iSIA

12. Il-koordinatur tal-iSIA iddiskuta r-rekwiżit għall-istudji l-ġodda mal-ERA u, fid-dawl tal-eżistenza ta' rapporti regolari ta' monitoraġġ tal-baħar li saru fis-sit b'rabta mal-programm ta' monitoraġġ ambjentali tal-faċilità tat-tonn, ġie miftiehem li din id-data tista' tintuża biex jiġi vvalutat l-impatt attwali mill-faċilità kontra l-impatt previst fl-SIA.
13. Kif miftiehem, dan ir-Rapport Aġġornat tal-iSIA jevalwa l-impatti tal-Iskema fuq qiegħ il-baħar u l-ħabitats tal-qiegħ tal-baħar, l-impatti fuq il-kwalità tal-ilma, u l-effetti fuq il-miri ta' konservazzjoni tas-sit ta' Natura 2000, inklużi l-impatti fuq l-għasafar tal-baħar.

Importanza tal-Impatti

14. L-istudju tal-importanza tal-impatti li jirriżultaw mill-Iskema huwa stadju ewlieni fil-proċess tal-iSIA. Huwa dan il-ġudizzju li jholl u jorbot biex il-proċess ta' tehid ta' deċiżjonijiet ikun wieħed infurmat. Iżda jista'

jkun diffiċli tiddefinixxi din l-importanza. F'termini ġenerali, l-importanza ambjentali tfigħer li tistudja u tiżen l-ammont ta' tibdil ambjentali meqjus aċċettabbli għall-komunità (Sippe, 1999).

15. Il-kriterji li ntuzaw fl-iSIA biex jiġi studjat kemm huwa importanti impatt huma dawn:
- tip tal-impatt (negattiv/benefiku);
 - firxa u kobor tal-impatt;
 - impatt dirett jew indirett;
 - kemm idum jinħass l-impatt (żmien qasir/fit-tul; permanenti/temporanju);
 - tqabbil ma' dak li jitolbu l-liġi, il-policies l-istandards;
 - kemm hu sensittiv dak li jintlaqat minnu (djar, lukanda, inħawi ta' rikreazzjoni, eċċ.);
 - probabbiltà li l-impatt iseħħ (ċert, aktarx, incert, aktarx le, remota);
 - kemm hu reversibbli l-impatt;
 - kemm hemm possibbiltà ta' mitigazzjoni/titjib (tajba ħafna, tajba, xejn); u
 - impatti residwi.

16. Meta ntużaw dawn il-kriterji, l-importanza tal-impatti li jirriżultaw mill-Iskema tqiegħdet f'kategoriji kif ġej:

- **mhux importanti**, fejn l-impatt huwa ambjentalment aċċettabbli;
- **importanza żgħira**, fejn l-impatt jista' jkun ikkontrollat;
- **importanza kbira**, fejn l-impatt jagħmel ħsara lill-ambjent u jeħtieġ disinn mill-ġdid jew miżuri mitigatorji biex jitnaqqas kemm jista' jkun.

17. Ir-Rapport dwar l-iSIA jinkludi studju tal-importanza tal-impatti mbassrin u, wara l-implimentazzjoni ta' miżuri mitigatorji proposti, tal-importanza ta' xi impatti residwi. Ġabra fil-qosor tal-impatti importanti identifikati u paragun ma' dawk evalwati fl-iSIA oriġinali tal-2019 tinsab f'**Kapitlu 5** tar-Rapport Aġġornat dwar l-iSIA. Il-miżuri ta' mitigazzjoni rrakkomandati, u l-impatti residwi, huma deskritti, għal kull qasam ta' suġġett, fl-aħħar tal-kapitlu rilevanti (ara **Kapitli 3 u 4** tar-Rapport Aġġornat dwar l-iSIA).

Incertezza

18. Il-proċess tal-iSIA huwa mfassal b'mod li jagħmilha possibbli li jittieħdu deċiżjonijiet tajbin ibbażati fuq l-aħjar informazzjoni possibbli dwar l-implikazzjonijiet

ambjentali ta' żvilupp propost. Madankollu, dejjem ikun hemm xi incertezza dwar il-kobor u n-natura eżatta tal-impatti ambjentali. Dan jiġi minn nuqqasijiet fl-informazzjoni, dubji, jew nuqqas ta' ċertezza fuq kemm hemm probabbiltà li ħaġa tigri, u/jew minħabba l-limitazzjonijiet tal-proċess tat-tbassir innifsu. Fejn qamu incertezzi, u fejn baqgħu, jintqal b'mod ċar fir-Rapport dwar l-iSIA.

Konsultazzjoni

19. Matul il-proċess tal-iSIA Aġġornat, kienu organizzati laqgħat ma' ħafna li għandhom interess. Dawn kienu jinkludu: il-Kunsilli Lokali ta' San Pawl il-Baħar, il-Mellieħa, Għajnsielem, u l-Qala, Transport Malta, l-Awtorità Maltija tat-Turiżmu, il-Forzi Armati ta' Malta, Birdlife (Malta), Moviment Graffiti u il-*Professional Diving Schools Association* (PDSA). Il-punti li tqajmu waqt dawn il-laqgħat huma deskritti f'**Kapitlu 2** tar-Rapport Aġġornat dwar l-iSIA. .

Figura 1: Il-post fejn kienu l-farms qabel 'il barra minn San Pawl il-Baħar u l-Fliegu fin-Nofsinhar ta' Kemmuna imqabbel mal-post ġdid temporanju 5 km 'l barra mix-xatt u is-sit tal-iSkema

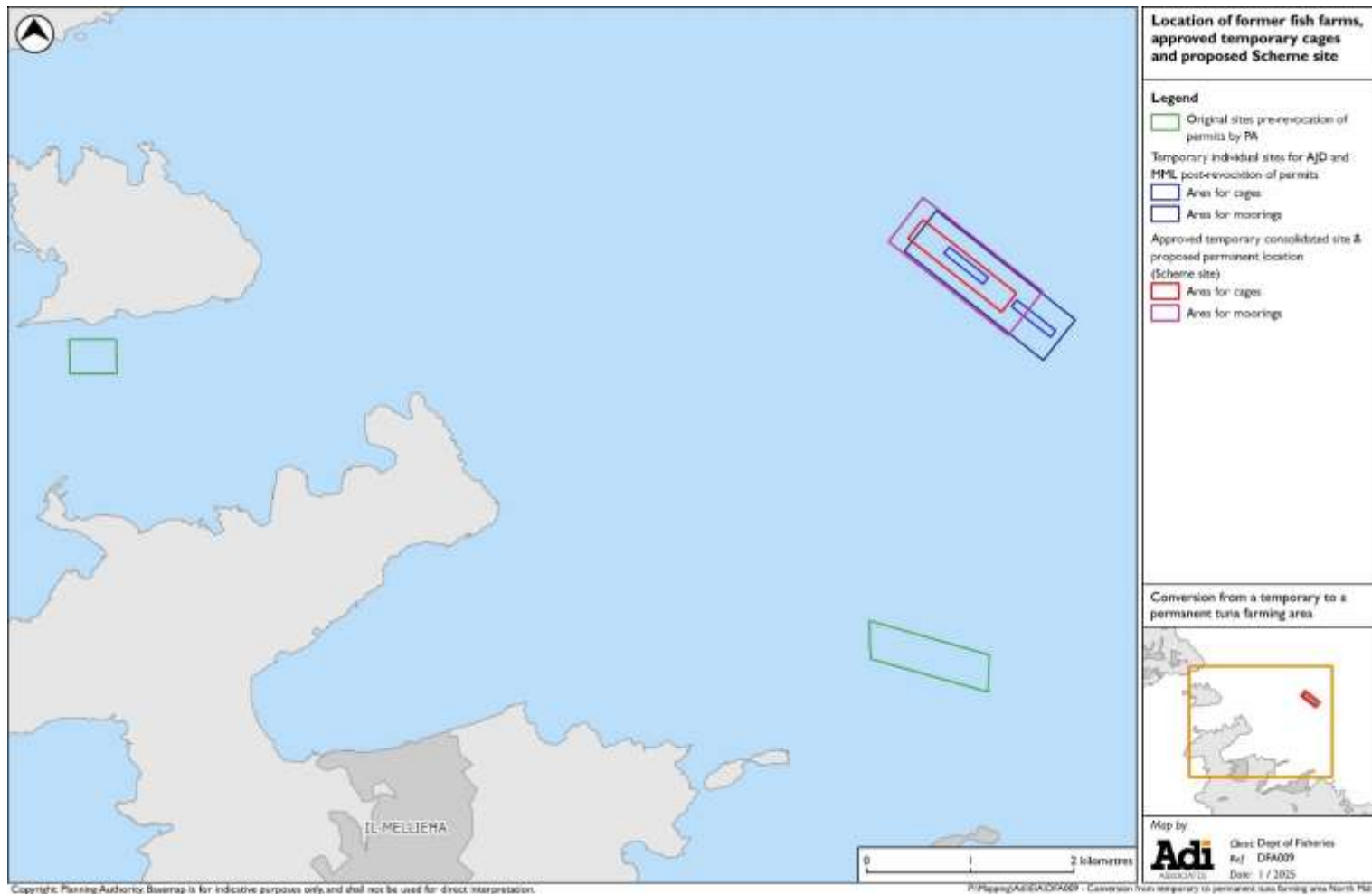
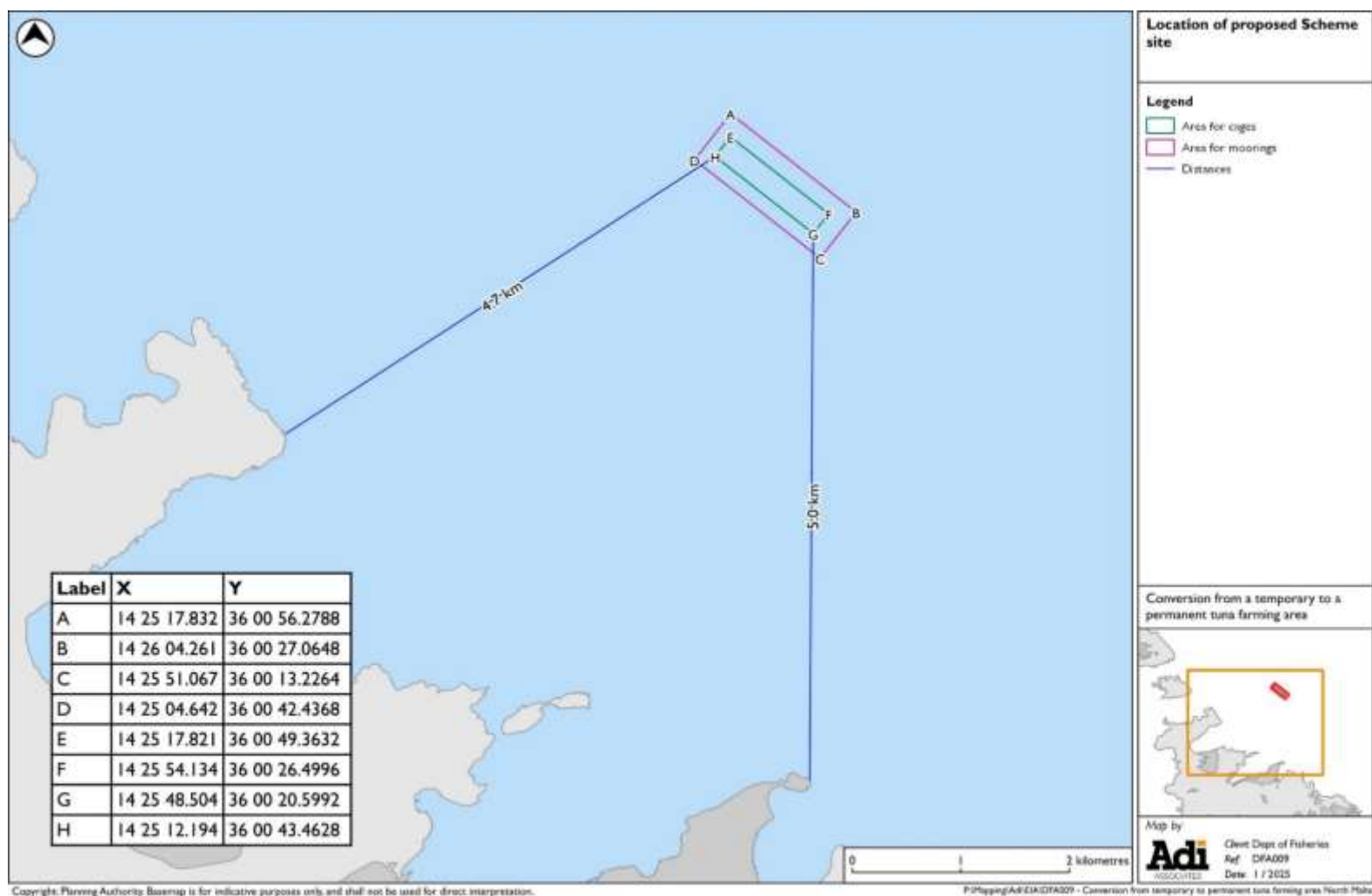


Figura 2: Post tal-iSkema u distanza mix-xatt



Studju tal-Alternattivi

Siti Alternattivi

20. Peress li l-proposta għall-Iskema hija li jinżammu s-sit u l-operat attwali u sempliċiment tinbidel l-operazzjoni minn waħda temporanja għal waħda permanenti, ma ġewx ikkunsidrati siti alternattivi għall-Iskema. Kif issemma, iż-Żona tal-Akkwakultura tat-Tramuntana (issa msejha Żona tal-Akkwakultura tal-Grigal – ŻAG), li oriġinarjament kienet maħsuba biex tospita l-operazzjoni preżenti, issa hija maħsuba għal forma differenti ta' akkwakultura, li tiffoka fuq speċi oħra u eskluż it-tonn.

Opzjoni Zero (Każ fejn ma jsir xejn)

21. It-Termini ta' Referenza għall-EIA jirrikjedu li l-evalwazzjoni tal-alternattivi tikkunsidra l-opzjoni żero, jew il-każ fejn ma jsir xejn, li jipprevedi li ma jkun hemm l-ebda intervent b'rabta mal-Iskema. Peress li l-Iskema effettivament tipproponi t-tkomplija tal-operazzjonijiet ta' bħalissa fl-istess sit b'mod indefinit, jistgħu jiġu kkunsidrati żewġ xenarji "fejn ma jsir xejn": (i) ma jinbidilx l-istatus quo b'mod operazzjonali, li effettivament hija l-proposta tal-Iskema; u (ii) ma tiġix emendata d-direzzjoni tal-politika, li tkun tfixx li x-xenarju fejn ma jsir xejn jinvolve t-tneħħija tal-operazzjoni tat-trobbija tat-tonn minn dan is-sit u r-rilokazzjoni tagħha x'imkien ieħor. Dan ix-xenarju tal-aħħar ikun ifisser li s-sit attwali użat mill-Iskema

jesperjenza l-eliminazzjoni tal-impatti attwalment esperjenzati mill-operazzjoni tat-tkabbir tat-tonn u x'aktarx jerga' lura għal stat li jqarreb ħafna s-sitwazzjoni qabel l-installazzjoni tar-razzett (jekk wieħed jassumi li s-sit ma jintużax għal xi operazzjoni oħra). F'dan ix-xenarju u meta wieħed jara li l-operazzjoni tat-trobbija tat-tonn hija operazzjoni permessa iżda għandha kundizzjoni ta' rilokazzjoni, ikun ifisser li kwalunkwe impatt mill-operazzjoni tal-akkwakultura jkun sempliċiment trasferit għal sit ieħor. L-impatti ta' din ir-rilokazzjoni jkunu jiddependu fuq il-karatteristiċi u l-kundizzjonijiet tas-sit ta' rilokazzjoni, li, kif spjegat, mhux se jibqa' s-sit identifikat oriġinarjament għat-twaqqif taż-ŻAT.

22. Ix-xenarju "Fejn ma jsir xejn" li jhalli l-operazzjonijiet attwali mhux mibdula, hija l-proposta tal-Iskema nnifisha. F'dan ix-xenarju, li huwa studjat aktar fil-kapitoli li ġejjin, l-impatti identifikati fl-iSIA oriġinali, u li kienu kkunsidrati bħala temporanji u reversibbli, jistgħu jsiru permanenti u potenzjalment irriversibbli.

Disinni u Tekniki Alternattivi

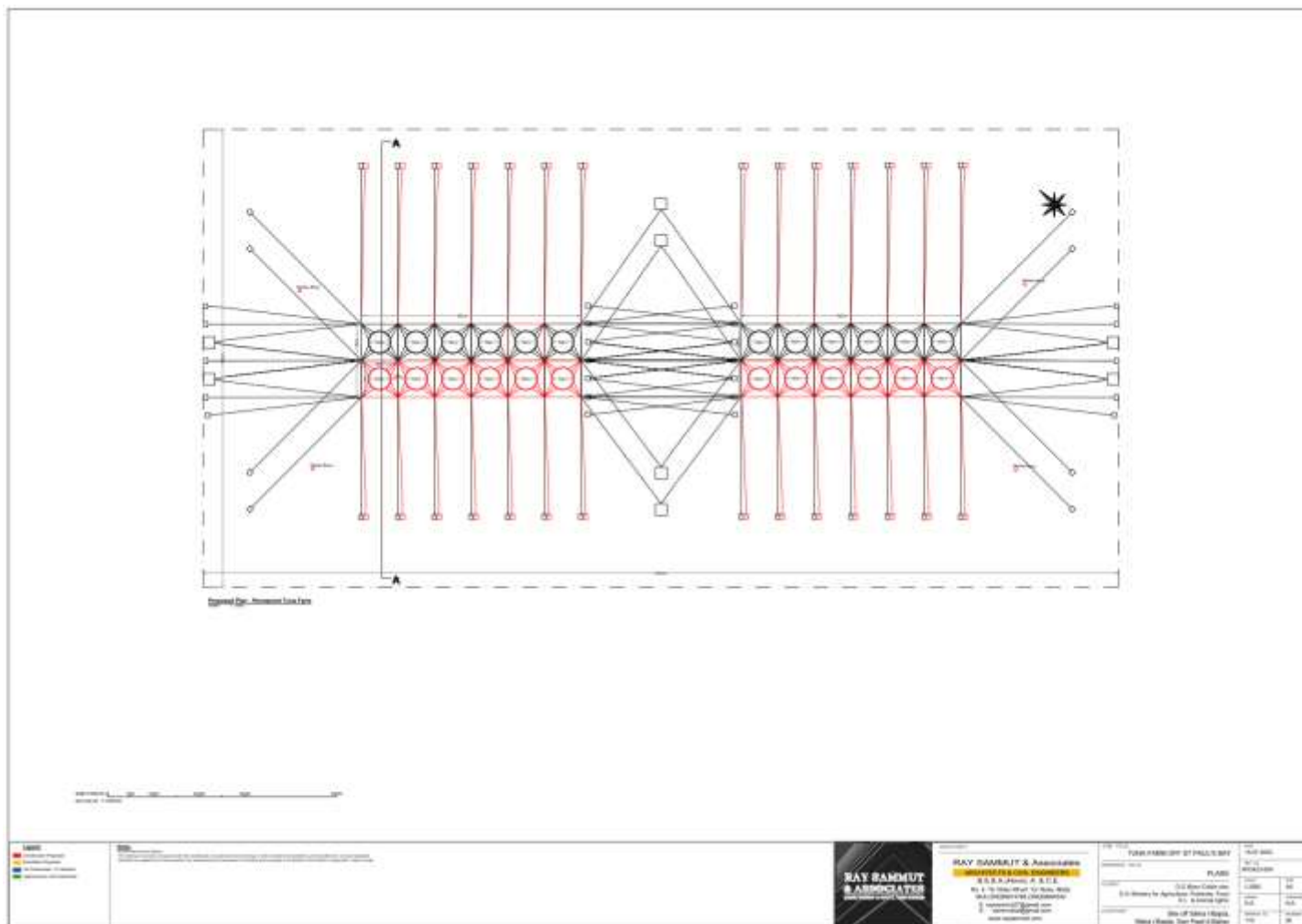
23. Iż-żamma tal-Iskema fis-sit ma tirriżulta fl-ebda bidla fid-disinn jew fit-tekniki użati għat-tħaddim tagħha. L-istess irmiġġ, linji tal-irmiġġ, gaġeġ eċċ, ikunu użati għall-installazzjoni permanenti. L-unika bidla tkun iċ-ċaqliq ta' wħud mill-gaġeġ biex ikunu permanentement 'l barra mill-ark tal-isparar tal-Forzi

Armati ta' Malta.

DESKRIZZJONI TAL-ISKEMA

24. Il-**Figura 3** turi t-tqassim tal-gaġeġ tal-Iskema kif propost, li huwa l-istess bħal dak tal-operazzjoni temporanja attwali. Kull gaġġa hija żona ċirkolari b'dijametru ta' 50 metru. Id-distanza bejn il-ġnub tax-xbieki mill-gaġeġ hija ta' 30 metru. Id-daqs tal-malji tax-xibka huwa 70 x 70 mm u d-dijametru tal-ispag huwa 5 mm
25. L-Iskema essenzjalment titħaddem bl-istess mod kif inhi bħalissa. Din li ġejja hija l-lista tat-tip ta' vapuri użati fl-operazzjonijiet, kollha kemm huma rreġistrati mal-ICCAT, kif meħtieġ:
 - Tlett vapuri tal-għalf (wieħed użat ukoll biex jiġbor u jittrasporta l-ġewwieni skartat u rjus tal-ħut);
 - Żewġ dgħajjes għal servizzi; u
 - Dgħajsa għall-operazzjonijiet tal-ġbir taż-żejt.
26. Il-klijent ewlieni tal-Applikant jibgħat il-vapur tal-ipproċessar li fuqu jkun ittrasferit u pproċessat il-ħut wara li jinqatel u jinġabar.

Figura 3: Tqassim tal- gageġ



THADDIM TAL-ISKEMA – IL-PROĊESS TAT-TQEGHID TAT-TONN FIL-GAĠEĠ

Qbid tat-tonn u ġarr lejn il-gaġeġ

27. It-tonn jinqabad bit-tartarun (*purse seine*) bejn sema u ilma. Din l-attività hija permessa taħt ir-regoli tal-ICCAT għal żmien ristrett matul is-sena meta l-ħut ikun għaddej minn naħa għal oħra tal-Baħar Mediterran. Ma hemmx sajjieda Maltin li jaħdmu b'dan il-metodu ta' sajd u għalhekk il-ħut jinqabad minn vapuri barranin li l-Applikant jixtri l-istokk mingħandhom.
28. It-tonn li jinqabad fil-*purse seines* normalment ivarja fid-daqs bejn 50 u 300 kg, bil-biċċa l-kbira sew tal-ħut ikun jiżen bejn 100 u 200 kg.
29. Meta t-tonn jinqabad u jinxtraw l-ammonti meħtieġa, il-ħut jingħadda minn fethiet fix-xbik għal ġol-gaġeġ tal-irmunkar tal-farm. Meta l-gaġeġ jimtlew bl-istokk meħtieġ, jiġu rmunkati bil-mod lejn is-sit tat-tkabbir¹ fejn jiġu ankrati fil-pożizzjoni tas-sistema tal-irmiġġ li tkun ġa tqiegħdet fis-sit.

¹ Il-veloċità waqt l-irmunkar rari taqbeż 1 knot, u t-trasferiment jieħu għadd ta' ġimgħat (skont id-distanza bejn fejn jinqabad il-ħut u l-l-gaġeġ).

30. Ix-xogħol kollu jsir taħt is-superviżjoni ta' osservaturi internazzjonali tal-ICCAT.

Tkabbir fil-gaġeġ

31. Ladarba jkun fil-farm, it-tonn jiġi mitmugħ u msemmen, li fil-biċċa l-kbira huwa proċess ta' kondizzjonament, li bih ir-rapport bejn xaħam u proteina jinbidel permezz ta' dieta b'ammont għoli ta' xaħam. It-tonn jinżamm fil-gaġeġ għal bejn 3 u 7 xhur, meta imbagħad jinqatel u jinġabar u jinbiegħ fis-suq Gappuniża.

L-għalf u t-tekniki tal-immaniġġjar tiegħu

32. It-tonn jiġi mitmugħ ħut żgħir pelaġiku, normalment aringi, kavalli, inċova, sardin, eċċ. Madwar 2%² tal-ħut li jinsab fil-gaġġa huwa pprovdut bħala għalf għat-tonn. Fil-quċċata tal-istaġun tat-tonn, dan huwa ekwivalenti għal madwar 3,000 kg ta' ħut tal-lixka (*baitfish*) għal kull gaġġa kuljum. Huwa stmat li trid 10-25 kg ta' ħut tal-lixka biex tipproduċi kilogramm

² Fl-ewwel snin meta beda t-tkabbir tat-tonn dan kien jilhaq 3-4%. L-ammont ta' għalf minn dakinhar tnaqqas għal 2%.

- tonn. Studju aktar reċenti (Guillen et al., 2024³) jistma dan għal madwar 10 kg (FCR = 11%).
33. L-għalf jiġi ordnat mingħand numru ta' fornituri internazzjonali u f'ames kontejners imkesshin jaslu Malta kuljum b'dan l-għalf; dawn jinħażnu fil-Port Fieles. Kuljum għadd ta' kontejners (normalment bejn 1 and 4, skont l-istokk) jittieħdu fil-faċilità bażi fuq l-art li AJD Tuna Ltd topera f'Kordin. Il-ħut jiġi ttrasferit mill-ippakkjar tat-trasport u jitqiegħed f'boroż kbar impermeabbli. Il-boroż imbagħad jitpoġġew fi trakkijiet issigillati, fejn jithallew biex titnizzlilhom il-friza parzjalment matul il-lejl.
34. Kmieni l-għada (għal xi l-4:00 am), il-lixka tiġi trasferita lejn il-Port il-Kbir fejn jitgħabba fuq dgħajsa li twasslu sal-farm. Malli tkun mgħobbija, id-dgħajsa tbaħħar lejn il-farm.
35. It-tonn jingħalef darba kuljum, maż-żernieq. Il-lixka semi-ffriżat titqiegħed normalment f'gagġa żgħira tal-għalf li jzommu fil-wiċċ f'nofs il-gagġa tat-tonn, u malli jkun inħall biżżejjed, il-gagġa tan-nofs tinfetaħ mill-għaddasa u l-ħut jinxtiehet fil-gagġa tat-tonn. L-għaddasa jgħassu fuq it-tonn u jikkontrollaw l-ammont ta' għalf li jithalla jidhol fil-gagġa biex tonqos kemm jista' jkun il-ħela. Meta t-tonn ikunu xeba', l-għaddas jieqaf jagħlef. Il-proċess jista' jirrepeti ruħu sagħtejn wara; madankollu, jekk it-tonn ikun xeba' jiekol, kull ħut li jibqa' jista' jintrefa' mill-gagġa u jittiehed lejn gagġa oħrajn.
36. Biex ikun hemm l-aħjar effiċjenza fl-għalf hemm il-ħtieġa li jkun assigurat li meta wiehed jitmagħhom lit-tonn il-lixka ma tkunx inħallitilhom il-friza kollha biex iż-żjut ta' valur kalorifiku għoli jinbelgħu ukoll u ma jintilfux mill-għalf. B'danakollu, il-proċess jinvolvi l-iżvilupp ta' żlieġa żejtnija li toħroġ mill-għalf semi-ffriżat. Biex nilqgħu għal din il-problema, matul l-istaġun li għadda ttieħdu għadd ta' miżuri. Dawn jinkludu:
- Il-ħuta tal-lixka qed tiġi importata bħala IQF, jiġifieri "*individually quickly frozen*". L-ikel IQF huwa notevoli għall-fatt li kull biċċa ikel individwali hija ffrizata separatament mill-oħrajn kollha. F'dan il-każ, aktar milli blokka ta' ħut iffriżat (kif kien il-każ fis-snin li għaddew, kull ħuta tal-lixka issa hija ffrizata individwalment u kkonsenjata bħala ħuta

³ Guillen J, Asche F, Carvalho N, Druon J-N, Llorente I, Sciberras A, Visnic' Novakovic' S and Vukov I (2024) How sustainable is tuna aquaculture? A

methodology to assess the sustainability of seafood production systems. Front. Aquac. 3:1422372

separata. Huma wkoll tipikament fi stat semi-iffriżat, li jimminimizzaw il-produzzjoni ta' żjut fl-ilma li jinħall;

- Il-lixka tinżamm fil-boroż kbar impermeabbli fi trakkijiet issigillati waqt il-ġarr mill-baži fuq l-art f'Kordin lejn il-farm biex iżomm l-ilma tal-friża hi u tinħall;
- Il-boroż kbar jitwasslu fuq il-farm abbord bastimenti tal-għalf. Dawn il-bastimenti huma ssiġillati sabiex l-ilma tal-friża li jinħall mill-boroż jinżamm abbord. Il-bastimenti huma ċċertifikati mill-NAS. L-ilma li jinħall imbagħad jingabar mill-bastimenti tal-għalf mid-dgħajsa għall-operazzjonijiet tal-ġbir taż-żejt
- Ilqugħ taż-żejt jitqiegħed permanentement go kull gaġġa biex iżomm kull żejt tal-ħut li jista' joħroġ mill-għalf;
- Meta l-lixka tiġi trasferita lejn il-gaġġa fejn jissemmen it-tonn, tingarr fil-boroż kbar impermeabbli imsemmija hawn fuq u l-

kontenut tagħhom jitbattal fil-gaġġa meta t-tonn ikun lest biex jiekol. B'hekk joħorġu kemm il-lixka kif ukoll xi ilma tal-friża ġewwa l-gaġġ; madankollu, il-preżenza tal-ilqugħ taż-żejt matul id-dijametru intern kollu tal-gaġġa iżżomm il-biċċa l-kbira, jekk mhux kollox, ta' dan il-materjal tal-wiċċ ġewwa l-gaġġa⁴;

- Il-materjal żejtni li joħroġ hekk u jibqa' fil-gaġġ imbagħad jingabar mill-wiċċ tal-baħar ġol-gaġġ permezz ta' xkumatur imħaddem mill-għaddasa ġol-gaġġ. Iż-żejt miġbur jinħażen f'IBC's u jittieħed fuq l-art biex jingarr lejn kumpanija li tirriċikla żejt skartat.
- L-operaturi tar-razzett tat-tonn ħatru wkoll lil Aquaculture Resources Ltd biex tiskjera tliet bastimenti li jzommu ż-żejt biex jgħassu l-ibħra bejn l-irziezet għat-tkabbir tat-tonn biex jgħinu fil-ġbir ta' kwalunkwe żjut li jaħarbu, inklużi żjut li jistgħu jtilgħu fil-wiċċ barra l-gaġġ

⁴ Dan jiddependi mill-istat tal-baħar. Taħt kundizzjonijiet kalmi, il-biċċa l-kbira ta' dan il-materjal jinżamm ġewwa l-gaġġa; min-naħa l-oħra, mbatt qawwi jista'

jirriżulta f'overtopping tar-roqgħa żejtnija barra mill-gaġġa. F'dan il-każ, jintużaw bastimenti għat-trażzin tat-tixrid/ ġbir taż-żejt.

infushom⁵.

37. Dawn il-miżuri ġew immonitorjati bħala parti mill-implimentazzjoni tal-permess ambjentali tar-razzett attwali

Qatla/Ġbir u pproċessar

38. Tonn frisk jingabar skont id-domanda fil-biċċa l-kbira tal-każi, għalkemm illum proporzjon vast tat-tonn qed jingabar għas-suq tal-ħut tal-friża.
39. Meta jsir il-ġbir, il-qiegħ tax-xibka jintrefa' ftit 'il fuq, biex iġiegħel il-ħut jersaq eqreb lejn wiċċ l-ilma. Il-qatla hija partikolarment delikata billi l-ammont ta' stress li għalih jiġi suġġett il-ħut irid jinżamm baxx għaliex jekk il-ħut ikun stressjat it-temperatura ta' ġisimhom toġhla ħafna, u dan jikkomprometti l-kwalità tal-laħam. Il-qatla ssir minn għaddasa li jidhlu fil-gaġġa u joqtlu t-tonn waħda waħda billi jisparawhom f'rashom.

⁵ Sfortunatament, kif ikkonfermat ukoll mill-Awtorità tal-Ambjent u r-Riżorsi (laqgħa ta' konsultazzjoni, Diċembru 2024), xi drabi, iż-żjut mill-ħut tal-lixka jiġu rilaxxati f'ilma aktar fond hekk kif il-ħuta tal-lixka tegħreq ġewwa l-gaġġa. Dan iż-żejt ħafna drabi joħroġ mill-gaġġa (possibbilment ukoll bħala riżultat tal-freneżija tal-ghawm tat-tonn waqt it-tmiġ) u ż-żejt jispiċċa joħroġ xi metri 'l bogħod mill-gaġġ. F'dawn iċ-ċirkustanzi, it-tleqqija żejtnija u l-formazzjoni

40. It-tonn jiġi ttrasferit minn fejn hu bil-krejn għal fuq vapur tax-xogħol imbagħad jingarr malajr minn dgħajjes tax-xogħol lejn vapur tal-ipproċessar li jkun jistenna ankrat iżjed 'il barra fil-baħar. Abbord il-vapur, it-tonn jintiżen, l-irjus u d-dnub jinqatgħu u jitneħħa l-ġewwieni. Bħalissa, ir-ras, id-denb u l-ġewwieni huma fdal skartat. The head, tails and guts of the tuna, which amount to approximately 30% by weight, are a waste by-product of the industry. Dawn kienu jintremew fil-baħar 'il barra mil-limitu ta' 12-il mil nawtiku kif jordna d-Dipartimenttar-Regolamentazzjoni Veterinarja u Fitosanitarja. Madankollu, wara t-twaqqif tal-Aquaculture Resources Ltd mill-Federazzjoni tal-Produtturi Maltin tal-Akkwakultura u l-bini ta' impjant ta' rendering f'Hal Far, dan il-prodott sekondarju tal-iskart qed jingabar u jinbidel fi prodotti ta' valur, fosthom *fish meal* b'ħafna proteini u żjut tal-ħut Omega-3 u Omega-6. Dawn il-materjali huma essenzjali għall-industrija kosmetiċi, farmaċewtiċi u agrikoli (Aquaculture Resources Ltd, 2024⁶). L-operazzjoni tipikament tiġġenera madwar

possibbli ta' ħama żejtnija jistgħu ma jiġux innutati fil-ħin biex il-bastimenti tal-ghassa jintervjenu u jiġbruh u dan jirriżulta fil-materjal jaħrab 'il bogħod mir-razzett taħt l-azzjoni tal-kurrenti u l-mewġ

⁶ Il-websajt ta' Aquaculture Resources Ltd. <https://aquacultureresources.com> (aċċessat l-aħħar fl-20 ta' Diċembru 2024).

8-10 tunnelli ta' ġewwieni skartat kuljum meta l-perjodu tas-simna jkun fl-aqwa tiegħu.

41. Jekk il-ħut miġbur u maqtul ikun sa jinbiegħ fis-suq tal-ħut frisk, normalment jiġi pproċessat abbord id-dgħajjes tax-xogħol (mhux il-vapuri tal-ipproċessar / vapuri bil-friża) u fil-faċilità fuq l-art fil-Marfa. F'dan il-każ, l-ipproċessar irid isir f'intervall ta' żmien qasir biex jonqos kemm jista' jkun it-tul ta' żmien li l-ħut jibqa' f'temperatura ambjentali. Il-ħut ikun ipproċessat bl-istess mod deskritt iżjed 'il fuq, ħlief li minflok iffriżat bil-qawwa, il-ħut jikkessaħ f'taħlita ta' silġ u melħ sat-temperatura mixtieqa u jiġi ppakkjat f'kaxxi tal-kartun magħmulin apposta biex jiġi esportat.
42. Il-prodott tal-ħut frisk jintbagħat bl-ajru lejn id-destinazzjoni finali tiegħu, waqt li l-ħut maħsub għas-suq tal-friża jiġi ttrasferit fuq apur imkessaħ jew esportat fuq l-istess vapur fabbrika li fuqu jkun ġie pproċessat.

Wara l-Ġbir/Qatla

43. Wara l-ġbir/qatla, bejn Novembru u Mejju, l-Applikant għandu permess iżomm sa 15% tal-istokk fil-gaġeġ għal skop ta' riċerka. Il-ħut hekk miżmum jingħalef bejn tnejn u tliet darbiet fil-ġimgħa matul dan il-perjodu.

Immaniġġjar tal-Iskart

44. Skart iġġenerat mill-iSkema ikun aktarx jinkludi:
- Skart tal-materjal tal-ippakkjar mill-importazzjoni tal-lixka;
 - Ilma meta tinħall il-friża fit-tnejn tal-lixka;
 - Żliegħa żejtnija (mill-lixka);
 - Għalf li ma jittikilx;
 - Ħmieg tal-ħut;
 - Tonn mejjet;
 - Demm (waqt il-qatla);
 - Ilma maħmuġ mill-ipproċessar tal-ħut abbord (taħlita ta' demm, ilma u fdal tal-ħut);
 - Fdal (irjus minfuda, dnuw, u organi interni);
 - Alka u materjal ieħor tal-baħar li jħammeġ ix-xibka; u
 - Żibel fil-baħar.
45. Dettalji fuq kull kwalità ta' skart u miżuri użati għall-

immaniġġjar tiegħu qed jingħataw fir-Rapport Agġornat dwar l-iSIA.

Impjiegi

46. L-opertaur tal-farm bħalissa jimpjega 55 full-timer u 40 part-timer. L-impjegati jinkludu għaddasa, barklori, handyman, u sewwieqa. Dawn mhux ser jinbidlu.

IMPATTI AMBJENTALI IMPORTANT U MITIGAZZJONI

47. Ir-Rapport Agġornat tal-iSIA jipprovdi evalwazzjoni mill-ġdid tal-impatti kkunsidrati fl-iSIA oriġinali magħmul għal PA/02175/18 fid-dawl tas-sejbiet tal-monitoraġġ ambjentali li sar fis-sit tal-Iskema mill-2019. Jikkunsidra wkoll l-effetti fuq il-miri ta' Konservazzjoni tas-siti Natura 2000. Jingħataw ukoll konklużjonijiet u rakkomandazzjonijiet, speċjalment fir-rigward ta' miżuri ta' mitigazzjoni.
48. Kif mitlub mill-ERA, l-analiżi kienet ristretta għall-impatti fuq il-ħabitats ta' qiegħ il-baħar minn skart tal-ħut u għalf mhux mittiekel, impatti fuq il-kwalità tal-ilma minn tagħbijiet ta' nutrijenti u sustanzi oħra li jniġġsu, konsiderazzjoni tal-firxa taż-żona affettwata mill-operazzjonijiet u l-potenzjal ta' rkupru tagħha, u effetti fuq il-miri ta' konservazzjoni ta' siti tal-baħar Natura 2000.

49. Fir-Rapport tal-iSIA għal PA/02175/18, l-impatti maġġuri mhux mitigati identifikati kienu relatati biss mal-ekoloġija ta' qiegħ il-baħar, li jirriżultaw mit-tqegħid ta' mażżri f'qiegħ il-baħar u bidliet f'ħabitats ta' qiegħ il-baħar li fihom rodoliti ħajjin minn effetti ta' dell mill-gaġeġ.
50. Impatti oħrajn jistgħu jkunu ta' mportanza kbira taħt ċerti ċirkustanzi, iżda ammont ta' incertezza jew firxa ta' kundizzjonijiet possibbli ma jippermettux li l-impatt ikun definit b'mod konklussiv. Dawn jinkludu:
- Impatti fuq il-Kwalità tal-Ilma:
 - Deterjorament fil-kwalità tal-ilma li jitgħabba b'żieda ta' nutrijenti mill-għalf mhux mikul;
 - Ffrug waqt l-operazzjoni ta' żjut u ilma tas-sentina mit-traffiku marittimu assoċjat mal-iSkema;
 - Ffrug ta' drenaġġ mill-vapuri tal-ipproċessar;
 - Tingiż tal-baħar minn skart tal-vapuri;
 - Impatti fuq l-Ekoloġija Marina:
 - Telf ta' habitats minħabba l-għalf mhux mikul li jissetilja fi-qiegħ.

51. Effetti incerti oħra relatati ma' impatti fuq l-għasafar (tfixkil mit-tniġġis tad-dawl, predazzjoni fuq l-għasafar tal-baħar, u impatti mill-inġestjoni ta' debris tal-baħar), arkeoloġija tal-baħar (ħsara potenzjali għal artefatti mhux magħrufa jew midfuna), u effetti fuq il-bnedmin (inkluż impatt fuq iż-żona tal-prattika tal-isparar tal-AFM, impatti fuq in-navigazzjoni tal-ilma, deterjorament u t-turiżmu fuq il-kosta).

Impatti Mbassra vs Impatti Attwali

52. Ir-Rapport Aġġornat tal-iSIA evalwa jekk l-impatti ta' sinifikat kbir potenzjali identifikati fir-Rapport tal-iSIA oriġinali fil-fatt seħħewx wara ħames snin ta' attività ta' żamma tat-tonn, fid-dawl tas-sejbiet mill-monitoraġġ ambjentali li għaddej fis-sit tal-ls-kema.

Ekoloġija ta' Qiegħ il-Baħar

53. **SIA Oriġinali:** L-impatt fuq il-habitats ta' qiegħ il-baħar mit-tqegħid tal-irmiġġi huwa meqjus ta' importanza negattiva kbira għal daww il-fawna u flora sessili li jinsabu taħt il-blokok tal-irmiġġi. Dan aktar minnu fil-każ ta' daww il-blokok li qegħdin fi nħawi b'kisja akbar ta' rodoliti ħajjin. **SIA Aġġornat:** Dan l-impatt ġie kkonfermat fir-Rapport Aġġornat tal-iSIA.
54. **SIA Oriġinali:** Il-habitats ta' qiegħ il-baħar jintlaqtu wkoll mill-għalf mhux mikul li jissetilja fil-qiegħ. Dan l-impatt jista' jkun kbir fil-medda ta' qiegħ il-baħar direttament taħt il-gaġeġ, imma jonqos għal mhux

importanti bid-distanza minnhom. Il-kobor ta' dan l-impatt jiddependi minn kemm ikun effettiv l-immaniġġjar tal-għalf u mill-ammont ta' għalf li fil-fatt jintilef/ma jittikilx. Immaniġġjar tajjeb tal-għalf jista' jnaqqas sewwa dan l-effett. **SIA Aġġornat:** Is-sejbiet tal-monitoraġġ ambjentali ta' qiegħ il-baħar tul il-perjodu ta' ħames snin 2019-2023 jindikaw li filwaqt li l-attivitàjiet ta' trobbija tat-tonn irriżultaw f'xi alterazzjonijiet fil-karatteristiċi fiżiċi u bijoloġiċi ta' qiegħ il-baħar, l-impatt ġenerali mill-iskart tal-ħut, ħut tal-għalf mhux mittiekel, u karkassi tat-tonn, huwa meqjus bħala minuri jew mhux sinifikanti sakemm ikun hemm ġestjoni tajba tal-farms. Dawn l-alterazzjonijiet mhumie x kbar u huma reversibbli.

Kwalità tal-ilma

55. **SIA Oriġinali:** Huwa maħsub li l-iSkema jista' jkollha impatt negattiv kbir fuq il-kwalità tal-ilma baħar minħabba li jitgħabba żżejjed bin-nutrijent li jirriżulta mill-għalf mhux mikul li jissetilja fil-qiegħ, ħruġ ta' żejt u ilma tas-sentina waqt l-operazzjoni, ħruġ ta' drenagġ minn vapuri, u ħruġ ta' skart fil-baħar jew affarijiet antropoġeniċi li jaqgħu il-baħar minn abbord. **SIA Aġġornat:** Ir-riżultati tal-monitoraġġ tal-kwalità tal-ilma u tas-sediment ma indikaw l-ebda deterjorazzjoni bħal din. Il-valuri tal-attributi mmonitorjati kienu ġeneralment f'firxa li tkun mistennija mill-ilmijiet lokali 'l barra mix-xtut, u l-ebda differenzi apprezzabbli fil-valuri ma ġew innutati fost l-

erba' stazzjonijiet ta' kampjunar. L-operazzjonijiet tat-trobbija tat-tonn ma rriżultawx f'alterazzjoni apprezabbli fil-kwalità tal-ilma.

56. **SIA Originali:** Il-biċċa l-kbira ta' dawn l-impatti huma jew incerti jew jistgħu jvarjaw skont għadd ta' fatturi. Impatti minn għalf mhux mikul ikun jiddependi minn kemm minn dan il-materjal jissettilja f'qiegħ il-baħar, bl-impatt aktarx ikun oġġla direttament taħt il-gaġeġ u jonqos fil-kobor mad-distanza minnhom. Impatti minn tnixxijiet ta' żejt jew mis-sentina jiddependu minn kemm jintilef materjal li jniġġes; hekk ukoll l-impatti mid-drenaġġ, li jkunu jiddependu wkoll mill-manutenzjoni tal-miżuri disponibbli abbord għall-konteniment u trattament (p.eż. tankijiet jew impjant għat-trattament tad-drenaġġ). L-impatt ta' żibel fil-baħar jista' jkun sever, kemm fuq l-avifawna u kemm fuq speċi ta' qiegħ il-baħar. Xhieda ta' ammont konsiderevoli ta' materjal antropoġeniku fil-farms tat-tonn jew hdejjhom instabet u ġiet irreġistrata f'rapporti passati ta' monitoraġġ. Hija meħtieġa azzjoni effettiva biex biex jonqos kemm jista' jkun dan it-telf aċċidentali jew rimi apposta halli jkun mitigat dan l-impatt. **SIA Aġġornat:** L-impatti limitati identifikati huma indikatur qawwi tal-importanza ta' Prattiki tajba ta' tmexxija tal-farms. S'issa ma ġew irrappurtati l-ebda każi ta' ilma tas-sentina jew rimi ta' drenaġġ. It-telf ta' materjal antropoġeniku u żibel ieħor f'qiegħ il-baħar jidher li qed jiżdied bi ftit minn dan il-materjal

jiġi rkuprat (b'differenza mill-karkassi tat-tonn, li spiss ingabru għar-rimi fuq l-art). Impatt meqjus mhux sinifikanti fir-rigward tad-drenaġġ, l-ilmijiet tas-sentina, it-tixrid taż-żejt u ta' sinifikat minuri għal kbir fir-rigward taż-żibel antropoġeniku.

Avifawna

57. **SIA Originali:** L-iSkema għandha l-potenzjal li tohloq impatti ta' importanza kbira fuq il-qtajja' ta' għasafar tal-baħar li jbejtu. Jista' jkun hemm impatti minn iktar tinġis ta' dawl, effetti ta' ħtif mill-gawwi li jinġibed lejn il-farm, u meta jittiekel żibel mill-baħar. Dawn l-impatti kollha jiddependu mill-kobor tal-intervent, p.eż. l-ammont u l-intensità tad-dwal mal-gaġeġ, jew l-ammont ta' żibel li jispiċċa l-baħar; l-impatt tal-ħtif mill-gawwi jiddependi minn jekk tikbirx il-popolazzjoni tal-gawwi minhabba l-iSkema, u minn jekk il-gawwi fil-fatt jattakkax tajr ieħor tal-baħar jew jikkompetix magħhom għall-ikel u mkejjen fejn ibejtu. **SIA Aġġornat:** L-incertezza tibqa'. Filwaqt li t-tniġġis tad-dawl ma jidherx li huwa konsiderazzjoni ewlenija fir-rigward tal-irziezet tat-tonn, Birdlife Malta tirrapporta li n-numru ta' għasafar tal-baħar li jiffrekwentaw irziezet tal-ħut (inklużi dawk fin-nofsinar) jidher li qed jiżdied, bil-fish farms ikunu destinazzjoni favorita għal dawk li jsegwu l-għasafar (speċjalment għal tern, gawwi u petrelli). Qed jiżdiedu wkoll ir-rapporti ta' każijiet ta' għasafar tal-baħar miksija bil-fish slime.

Arkeoloġija

58. **SIA Originali:** L-iSkema tista' tħalli impatt fuq l-arkeoloġija jew b'impatt dirett fuq artefatti identifikati jew billi tesponi artefatti midfunin li għadna ma nafux bihom. L-impatt fl-ewwel każ ma huwiex probabbli billi l-artefatt huwa magħruf u għalhekk tista' jiġi evitat, u inċert fit-tieni billi jiddependi minn jekk hemmx jew le dawn l-artefatti. **SIA Aġġornat:** L-ebda effett fuq l-arkeoloġija ma ġie rrapportat matul l-aħħar snin u l-probabbiltà li oġġetti midfuna jiġu disturbati hija baxxa.

Effetti fuq Popolazzjonijiet Umani

59. L-effetti fuq il-bnedmin u l-attivitajiet tagħhom jistgħu jinqasmu f'żewġ tipi: effetti mill-preżenza tal-iSkema u effetti mill-ħruġ ta' żjut tal-ħut u żlieġa.
60. **SIA Originali:** Il-preżenza tal-iSkema tista' tolqot l-inħawi fejn il-AFM jitharrġu fl-isparar u tista' tolqot ukoll is-sigurezza fin-navigazzjoni. L-impatt fuq l-AFM range ikun kbir biss jekk l-iSkema tibqa' fejn hi bħalissa. Il-fatt li l-applikazzjoni preżenti sugġett ta' din l-iSIA inbidlet biex il-farm jiċċaqilaq għalkollox 'il barra mill-ark tal-isparar u tinzamm buffer area bejniethom għandu jnaqqas dan l-impatt. Għal dik li hi sigurtà tan-navigazzjoni, l-impatt jista' jkun mitigat bil-prattiċi normali ta' sigurtà fin-navigazzjoni, inkluż immappjar xieraq u mmarrar tal-farm fuq is-sit. **SIA**

Aġġornat: Minn dakinhar irriżulta li r-razzett ma kienx fil-fatt imċaqilaq u għalhekk il-kwistjoni tibqa'. L-AFM għadha qed toġġezzjona għall-post tar-razzett u tinsisti li għandha timxi 'l barra mill-ark tal-isparar. Id-DFA ħarġet istruzzjonijiet bil-miktub lill-operatur tar-razzett biex ibiddel ir-razzett fil-post permess tiegħu sal-31 ta' Marzu 2025. Fir-rigward tas-sikurezza tan-navigazzjoni, is-sitwazzjoni tibqa' l-istess. Ir-razzett ġie mmarkat fuq il-pjanti ta' navigazzjoni, u ma huma rrapportati l-ebda kwistjonijiet ta' navigazzjoni addizzjonali. Transport Malta żammet l-ebda oġġezzjoni tagħha għall-Iskema soġġetta għall-konformità mal-kundizzjonijiet.

61. **SIA Originali:** Il-ħruġ mhux mitigat ta' żjut tal-ħut u żlieġa jista' jolqot l-ilma baħar qrib ix-xatt, kif instab fi snin reċenti. Dan jolqot l-għum, il-yachting, l-għadis, u passatempi bħallhom, it-turiżmu, u l-kwalità ġenerali tal-ħajja tar-residenti ta' mal-kosta u l-viżitaturi. L-importanza tal-impatt tkun tiddpendi mill-ammont ta' żejt tal-ħut li joħroġ fl-ambjent tal-baħar waqt l-għalf u l-ammont ta' żjut li jaħrab mill-farm u mis-sistemi ta' ġbir imqegħdin biex jilqgħu għal din il-problema. **SIA Aġġornat:** Ir-rilaxx taż-żjut tal-ħut jibqa' problema sakemm it-tonn jiġi mitmugħ ħut tal-għalf. L-impjieġ ta' miżuri addizzjonali ta' għassa u ġbir taż-żejt huma pass pożittiv u sorveljanza akbar hija importanti. Il-possibbiltà li jintużaw teknoloġiji oħra biex tiġi żviluppata sistema ta' twissija bikrija għandha tiġi

kkunsidrata aktar. Kif għandha l-possibbiltà li l-għalf jinbidel għall-għalf artifiċjali ġdid li qed jiġi żviluppat speċifikament għat-tonn. Impatti kkonfermati.

Konklużjonijiet

62. Evidenza mill-programm ta' monitoraġġ ambjentali li sar matul is-snin li għaddew turi li sakemm it-tmexxija tar-razzett u l-monitoraġġ tal-għalf isegwu prattiki operattivi tajbin, l-impatti fuq qiegħ il-baħar u fuq il-kwalità tal-ilma jinżammu u l-impatt residwu jkun inqas minn dak li kien previst originarjament.
63. Għalkemm il-miżuri ta' sorveljanza u ġbir taż-żejt żdiedu, l-impatti mill-ħama tal-ħut meta dan jirnexxielu jaħrab mill-preċinti tar-razzett u jilħaq iż-żoni tal-kosta, għadu ta' sinifikat kbir speċjalment fir-rigward ta' inkonvenjent fuq użi oħra tal-baħar u kostali. Għandha tingħata attenzjoni akbar għal din il-kwistjoni, sakemm it-tonn jibqa' jiġi mitmugħ ħut tal-lixka.
64. Id-disponibbiltà fis-suq ta' għalf artifiċjali ddisinjat speċifikament għat-tonn tista' tkun ta' importanza kbira għall-futur u l-operaturi tal-farms tat-tonn lokali huma mheġġa jesploraw dan il-prodott ġdid bil-ħsieb li jeliminaw jew inaqqsu l-għalf tal-lixka.
65. Hlief għal dak ta' hawn fuq, il-bqija tal-impatti mhumiex individwalment mistennija li jkunu differenti

minn dawk evalwati bħala riżultat tal-proposta tal-Iskema biex l-operat temporanju attwali tar-razzett tat-tonn jiġi kkonvertit f'installazzjoni permanenti, hlief li ma jibqgħux għal żmien qasir jew temporanji iżda jsiru fit-tul u/jew permanenti, li jistgħu, fit-tul, iwasslu għal effetti kroniċi fuq ir-riżorsi ambjentali. Din is-sitwazzjoni għandha, għalhekk, tiġi mmonitorjata kontinwament biex tikkontrobatti kwalunkwe effett għall-għarrieda jew mhux antiċipat. Ir-rakkomandazzjonijiet li ġejjin għandhom jitqiesu wkoll bħala kundizzjonijiet eventwali tal-permess jekk il-proposta tiġi approvata.

Rakkomandazzjonijiet

66. Filwaqt li jidher li l-impatti mill-attivitajiet tat-trobbija tat-tonn fuq l-ambjent tal-baħar huma limitati, xorta jistgħu jittieħdu ċerti miżuri biex jittaffew jew jimminimizzaw aktar dawn l-effetti. Miżuri bħal dawn jinkludu:
 - Ikun żgurat li sakemm it-tonn ikompli jiġi mitmugħ għalf tal-lixka, it-tmigh ikun immonitorjat bir-reqqa u t-tmigh jitwaqqaf malli l-ħut jidher mimli biex jiġi evitat it-telf ta' ħut mhux mittiekel u l-issetiljar tiegħu f'qiegħ il-baħar taħt il-gaġeġ
 - L-operatur tar-razzett tat-tonn għandu jikkunsidra li jittestja l-għalf artifiċjali l-ġdid li ġie

żviluppat speċifikament għat-tonn bil-ħsieb li jivvaluta l-adegwatezza tiegħu u l-fattibilità finanzjarja tiegħu bit-tama li dan jista' jkun ta' importanza kbira għall-futur tal-industrija tat-trobbija tat-tonn u jelimina l-possibbiltà li ħut tal-għalf mhux mittiekel jispiċċa f'qiegħ il-baħar. Ikun rakkomandabbli li l-operatur tar-razzett jintalab jipprovdi rapport dwar il-vijabbiltà ta' dan l-għalf (jew simili);

- F'ruġ ta' struzzjonijiet stretti għall-operazzjonijiet tal-farms kontra r-rimi ta' materjal fl-ambjent tal-baħar. Fl-eventwalità li oġġetti antropoġeniċi jispiċċaw f'qiegħ il-baħar b'mod aċċidentali, għandu jsir kull tentattiv biex jiġu rkuprati u mormija b'mod xieraq (minħabba l-fond tal-ilma ta' madwar 50 m dan għandu jkun possibbli). L-ERA għandha tikkunsidra wkoll li timponi multi jekk ir-rapporti ta' monitoraġġ jirrappurtaw żieda f'tali oġġetti, kif kien qed jiġri dan l-aħħar;
- Li jiġi evitat li jkun hemm karkassi tat-tonn jew fdalijiet ta' tonn mejjet li jispiċċaw f'qiegħ il-baħar taħt il-gaġeġ u fil-vicinanzi tagħhom, anke jekk dan ma jkunx riżultat dirett ta' azzjoni mill-operaturi tar-razzett tat-tonn; f'dan ir-rigward il-karkassi tat-tonn u/jew il-fdalijiet tat-tonn mejjet għandhom jiġu rkuprati mill-

għaddasa (minħabba l-fond), sakemm dawn ma jkunux bdew jiddekomponu;

- Jitwettaq studju kkonsolidat biex jivvaluta l-effetti tal-fish farms fuq il-popolazzjonijiet tal-għasafar tal-baħar fil-Gżejjer Maltin u li jinkludu: l-irziezet bħala sors ta' ikel, impatti miż-żejt tal-ħama tal-ħut, impatti minn skart tal-baħar, u interazzjonijiet predatur-priża.
- L-għassa tax-xtut u l-ġbir tal-ħama u ż-żjut tal-ħut għandhom jittejjbu biex tiġi eliminata l-possibbiltà li dan il-materjal jasal fiż-żoni tal-kosta;
- Tkun esplorata l-possibbiltà li tintuża t-teknoloġija biex tiġi stabbilita sistema ta' sorveljanza ta' twissija bikrija għal rqajja taż-żejt u ħama tal-ħut; u
- L-irziezet tat-tonn jiġu mhegġa biex jimplementaw sew is-sistemi ta' tmexxija ambjentali li fasslu bħala parti mill-permessi ambjentali tagħhom u biex iħarrġu regolarment lill-istaff tagħhom dwar kwistjonijiet ambjentali. Għandhom jiġu kkunsidrati verifiki annwali tal-EMS biex tiġi żgurata l-implimentazzjoni.